

R O W A N



Paros

By Martin Storey



Paros

by Martin Storey



SIZES

| S | M | L | XL | XXL | |
|-------------|-------|---------|---------|---------|----|
| To fit bust | | | | | |
| 81-86 | 91-97 | 102-107 | 112-117 | 122-127 | cm |
| 32-34 | 36-38 | 40-42 | 44-46 | 48-50 | in |

YARN

Wool Cotton 4ply

| | | | | | | |
|---|-------------|---|---|---|---|--------|
| A | Antique 480 | | | | | |
| | 5 | 6 | 7 | 8 | | x 50gm |
| B | Leaf 491 | | | | | |
| | 4 | 4 | 5 | 5 | 6 | x 50gm |

NEEDLES

1 pair 2¾mm (no 12) (US 2) needles
1 pair 3¼mm (no 10) (US 3) needles

TENSION

28 sts and 38 rows to 10 cm measured over patterned st st using 3¼mm (US 3) needles.

BACK

Using 2¾mm (US 2) needles and yarn A cast on 121 [135: 151: 169: 187] sts.

Row 1 (RS): K1, *P1, K1, rep from * to end.

Row 2: P1, *K1, P1, rep from * to end.

These 2 rows form rib.

Cont in rib, dec 1 st at each end of 13th and foll 6th row.

117 [131: 147: 165: 183] sts.

Work in rib for one row more, ending with RS facing for next row.

Change to 3¼mm (US 3) needles.

Beg and ending rows as indicated and using the **intarsia**

technique as described on the information page, repeating the 38 st patt rep 2 [2: 2: 4: 4] times across each row and repeating the 52 row patt rep throughout, cont in patt from chart, which is worked entirely in st st beg with a K row, as folls:

Keeping patt correct, dec 1 st at each end of 5th and 3 foll 6th rows. 109 [123: 139: 157: 175] sts.

Work 15 [15: 17: 17: 19] rows, ending with RS facing for next row.

Inc 1 st at each end of next and 5 foll 10th rows, taking inc sts into patt. 121 [135: 151: 169: 187] sts.

Cont straight until back meas 35 [36: 37: 38: 39] cm, ending with RS facing for next row.

Shape armholes

Keeping patt correct, cast off 6 [7: 8: 9: 10] sts at beg of next 2 rows. 109 [121: 135: 151: 167] sts.

Dec 1 st at each end of next 5 [7: 9: 11: 13] rows, then on foll 5 [6: 7: 8: 10] alt rows. 89 [95: 103: 113: 121] sts.

Cont straight until armhole meas 17 [18: 19: 20: 21] cm, ending with RS facing for next row.

Shape back neck

Next row (RS): Patt 22 [25: 28: 33: 36] sts and turn, leaving rem sts on a holder.

Work each side of neck separately.

Keeping patt correct, dec 1 st at neck edge of next 3 rows, ending with RS facing for next row.

19 [22: 25: 30: 33] sts.

Shape shoulder

Cast off 5 [6: 7: 9: 10] sts at beg of next and foll alt row **and at same time** dec 1 st at neck edge of next 3 rows.

Work 1 row.

Cast off rem 6 [7: 8: 9: 10] sts.

With RS facing, rejoin yarns to rem sts, cast off centre

45 [45: 47: 47: 49] sts, patt to end.

Complete to match first side, reversing shapings.

LEFT FRONT

Using 2¾mm (US 2) needles and yarn A cast on 62 [68: 76: 86: 94] sts.

Row 1 (RS): *K1, P1, rep from * to last 2 sts, K2.

Row 2: *K1, P1, rep from * to end.

These 2 rows form rib.

Cont in rib, dec 1 st at beg of 13th and foll 6th row.

60 [66: 74: 84: 92] sts.

Work in rib for one row more, dec 1 [0: 0: 1: 0] st at end of row and ending with RS facing for next row.

59 [66: 74: 83: 92] sts.

Change to 3¼mm (US 3) needles.

Beg and ending rows as indicated and repeating the 38 st patt rep 1 [1: 1: 2: 2] times across each row, cont in patt from chart as folls:

Keeping patt correct, dec 1 st at beg of 5th and 3 foll 6th rows.

55 [62: 70: 79: 88] sts.

Work 15 [15: 17: 17: 19] rows, ending with RS facing for next row.

Inc 1 st at beg of next and 5 foll 10th rows, taking inc sts into patt.

61 [68: 76: 85: 94] sts.

Cont straight until 4 rows less have been worked than on back to beg of armhole shaping, ending with RS facing for next row.

Shape front slope

Keeping patt correct, dec 1 st at end of next and foll alt row.

59 [66: 74: 83: 92] sts.

Work 1 row, ending with RS facing for next row.

Shape armholes

Keeping patt correct, cast off 6 [7: 8: 9: 10] sts at beg and dec 1 st at end of next row. 52 [58: 65: 73: 81] sts.

Work 1 row.

Dec 1 st at armhole edge of next 5 [7: 9: 11: 13] rows, then on foll 5 [6: 7: 8: 10] alt rows **and at same time** dec 1 st at front slope edge of next and foll 7 [9: 11: 13: 16] alt rows.

34 [35: 37: 40: 41] sts.

Dec 1 st at front slope edge **only** on 2nd and foll 15 [11: 9: 5: 2] alt rows, then on 2 [4: 5: 7: 8] foll 4th rows.

16 [19: 22: 27: 30] sts.

Cont straight until left front matches back to beg of shoulder shaping, ending with RS facing for next row.

Shape shoulder

Cast off 5 [6: 7: 9: 10] sts at beg of next and foll alt row.

Work 1 row.

Cast off rem 6 [7: 8: 9: 10] sts.

RIGHT FRONT

Using 2¾mm (US 2) needles and yarn A cast on 62 [68: 76: 86: 94] sts.

Row 1 (RS): K2, *P1, K1, rep from * to end.

Row 2: *P1, K1, rep from * to end.

These 2 rows form rib.

Cont in rib, dec 1 st at end of 13th and foll 6th row.

60 [66: 74: 84: 92] sts.

Work in rib for one row more, dec 1 [0: 0: 1: 0] st at beg of row and ending with RS facing for next row.

59 [66: 74: 83: 92] sts.

Change to 3¼mm (US 3) needles.

Beg and ending rows as indicated and repeating the 38 st patt rep 1 [1: 1: 2: 2] times across each row, cont in patt from chart as folls:

Keeping patt correct, dec 1 st at end of 5th and 3 foll 6th rows.

55 [62: 70: 79: 88] sts.

Complete to match left front, reversing shapings.

SLEEVES

Using 2¾mm (US 2) needles and yarn A cast on 85 [89: 93: 97: 101] sts.

Work in rib as given for back for 16 rows, ending with RS facing for next row.

Change to 3¼mm (US 3) needles.

Beg and ending rows as indicated and repeating the 38 st patt rep twice across each row, cont in patt from chart as folls:

Inc 1 st at each end of 5th and every foll 12th row until there are 95 [99: 103: 107: 111] sts, taking inc sts into patt.

Cont straight until sleeve meas 24 [25: 26: 26: 26] cm, ending with RS facing for next row.

Shape top

Keeping patt correct, cast off 6 [7: 8: 9: 10] sts at beg of next 2 rows.

83 [85: 87: 89: 91] sts.

Dec 1 st at each end of next 5 rows, then on every foll alt row until 45 sts rem, then on foll 7 rows, ending with RS facing for next row. 31 sts.

Cast off 4 sts at beg of next 4 rows.

Cast off rem 15 sts.

MAKING UP

Press.

Join both shoulder seams using back stitch, or mattress stitch if preferred.

Front band

Using 2¾mm (US 2) needles and yarn A cast on 7 sts.

Row 1 (RS): K2, P1, K1, P1, K2.

Row 2: K1, (P1, K1) 3 times.

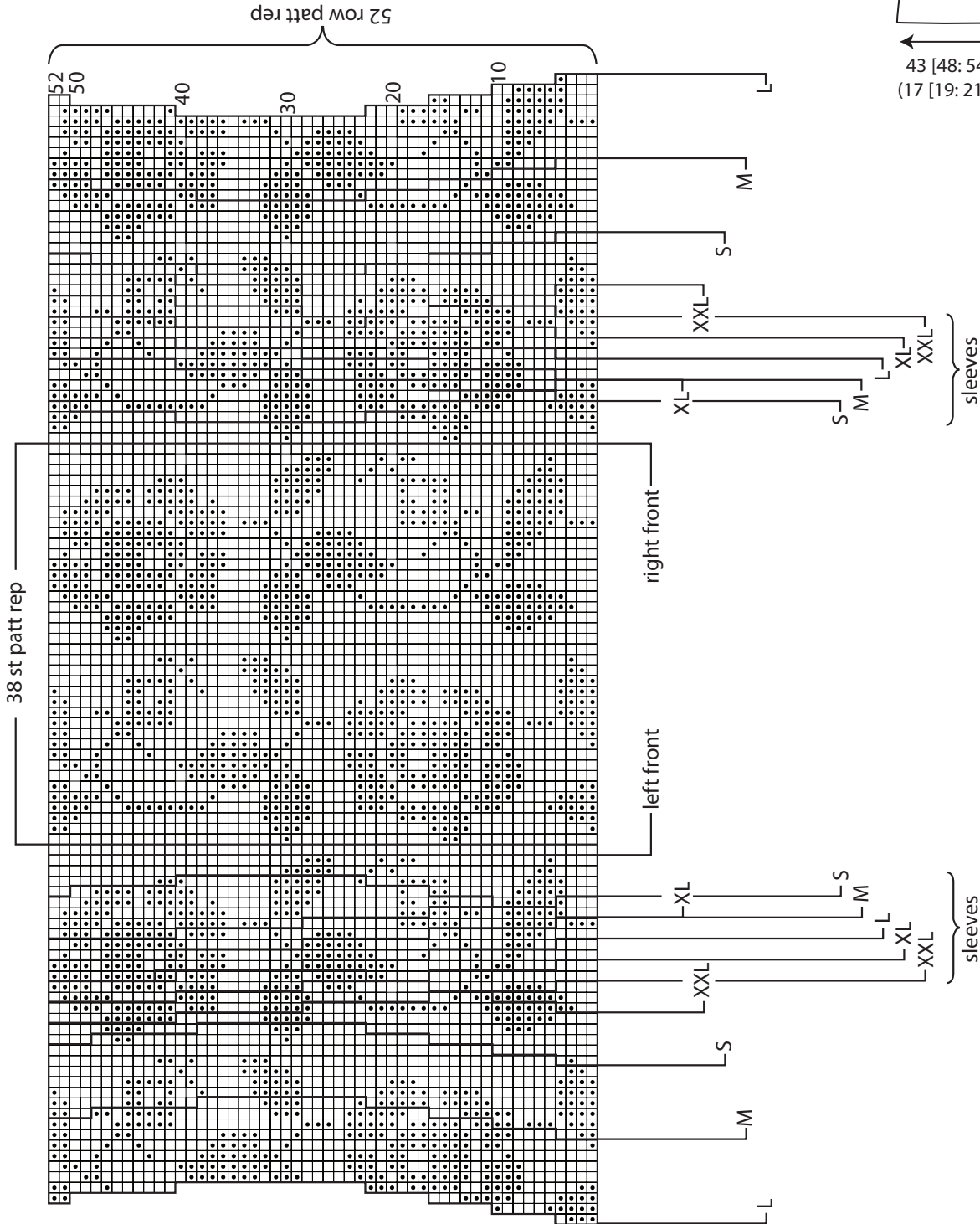
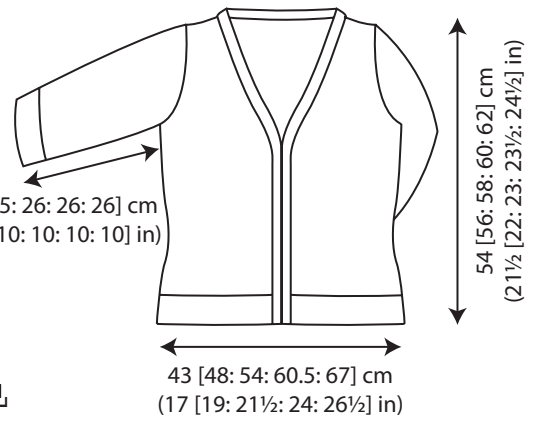
These 2 rows form rib.

Cont in rib until band, when slightly stretched and beg and ending at front cast-on edges, fits up right front opening edge, up right front slope, across back neck, down left front slope, then down left front opening edge, ending with RS facing for next row.

Cast off in rib.

Slip st band in position.

Set in sleeves using the set-in method.



key
 A B

All right reserved. Reproduction in whole or any part of all material, including illustrations, in this publication is strictly forbidden. No part may be reproduced, stored in a retrieval system, or transmitted in any form or by any means electronic, electrostatic, magnetic tape, mechanical, photocopying, recording or otherwise without prior permission of the copyright owners having been given in writing.

The designs in this publication are copyrighted and must not be knitted for re-sale. Reproduction of this publication is protected by copyright and is sold on the condition that it is used for non commercial purposes. Yarn quantities are approximate as they are based on average requirements. Please note images are for guidance only. Colours may not display accurately on screen or in printed format. Contact your local stockist to view a fringed (not digital reproduction) yarn shade card.

Paros

by Martin Storey



TAILLES

| S | M | L | XL | XXL | |
|-----------------------------|-------|---------|---------|---------|----|
| Pour un tour de poitrine de | | | | | |
| 81-86 | 91-97 | 102-107 | 112-117 | 122-127 | cm |

FIL

Wool Cotton 4 ply

| | | | | | |
|-----------------|---|---|---|---|-------|
| A Jacaranda 502 | | | | | |
| 5 | 6 | 6 | 7 | 8 | x 50g |
| B Old Rose 498 | | | | | |
| 4 | 4 | 5 | 5 | 6 | x 50g |

AIGUILLES

- 1 paire d'aig n° 2 ¾
- 1 paire d'aig n° 3 ¼

ECHANTILLON

10 cm = 28 m et 38 rgs en jacquard de jersey endroit avec les aig n° 3 ¼.

DOS

Avec les aig n° 2 ¾ et le fil A, monter 121 [135: 151: 169: 187] m.

Rg 1 (sur l'endroit): 1 m end, *1 m env, 1 m end, puis rép depuis * jusqu'à la fin du rg.

Rg 2: 1 m env, *1 m end, 1 m env, puis rép depuis * jusqu'à la fin du rg.

Ces 2 rgs commencent les côtes.

Cont en côtes, en dim 1 m de chaque côté du 13^{ème} rg et 6 rgs plus haut. On a 117 [131: 147: 165: 183] m.

Tric encore 1 rg en côtes, en terminant par un rg sur l'envers.

Continuer avec les aig n° 3 ¼.

Tric en jacquard de jersey endroit en utilisant la technique **intarsia** (1 peloton par zone de couleur) décrite en page d'informations, en suivant la grille, en commençant et en terminant rgs aux endroits

indiqués, en rép 2 [2: 2: 4: 4] fois par rgs les 38 m repérées, en rép tout du long les 52 rgs de la grille, en commençant par un rg en m end comme suit:

Dim 1 m de chaque côté du 5^{ème} rg et 3 fois tous les 6 rgs. On a 109 [123: 139: 157: 175] m.

Tric 15 [15: 17: 17: 19] rgs, en terminant par un rg sur l'envers.

Augm 1 m de chaque côté du rg suivant et 5 fois tous les 10 rgs, en tric les m augm selon le point établi. On a 121 [135: 151: 169: 187] m.

Continuer tout droit jusqu'à 35 [36: 37: 38: 39] cm de hauteur totale, en terminant par un rg sur l'envers.

Former les emmanchures

Toujours selon le point établi, rabattre 6 [7: 8: 9: 10] m au début des 2 rgs suivants. On a 109 [121: 135: 151: 167] m.

Dim 1 m de chaque côté des 5 [7: 9: 11: 13] rgs suivants, puis 5 [6: 7: 8: 10] fois tous les 2 rgs. On a 89 [95: 103: 113: 121] m.

Continuer tout droit jusqu'à 17 [18: 19: 20: 21] cm de hauteur d'emmanchure, en terminant par un rg sur l'envers.

Former l'encolure dos

Rg suivant (end): 22 [25: 28: 33: 36] m selon le point établi et tourner, laisser le reste des m en attente.

Tric chaque côté de l'encolure séparément.

Toujours selon le point établi, dim 1 m côté encolure aux 3 rgs suivants, en terminant par un rg sur l'envers. On a 19 [22: 25: 30: 33] m.

Biaiser l'épaule

D'une part, rabattre 5 [6: 7: 9: 10] m au début du rg suivant et 2 rgs plus haut, **tout en dim d'autre part de** 1 m côté encolure aux 3 rgs suivants.

Tric 1 rg.

Rabattre les 6 [7: 8: 9: 10] m restantes.

Sur l'endroit, reprendre les m en attente : rabattre les 45 [45: 47: 47: 49] m centrales, finir le rg selon le point établi.

Terminer symétriquement au premier côté.

DEVANT GAUCHE

Avec les aig n° 2 ¾ et le fil A, monter 62 [68: 76: 86: 94] m.

Rg 1 (end): *1 m end, 1 m env, rép depuis * jusqu'à ce qu'il reste 2 m, 2 m end.

Rg 2: *1 m end, 1 m env, puis rép depuis * jusqu'à la fin du rg.

Ces 2 rgs commencent les côtes.

Cont en côtes, en dim 1 m au début du 13^{ème} rg et 6 rgs plus haut.

On a 60 [66: 74: 84: 92] m.

Tric encore 1 rg en côtes, en dim 1 [0: 0: 1: 0] m à la fin du rg et en terminant par un rg sur l'envers. On a 59 [66: 74: 83: 92] m.

Continuer avec les aig n° 3 ¼.

Tric en jacquard de jersey endroit, en suivant la grille, en commençant et en terminant rgs aux endroits indiqués, en rép 1 [1: 1: 2: 2] fois par rgs les 38 m repérées, comme suit:

Dim 1 m de chaque côté du 5^{ème} rg et 3 fois tous les 6 rgs. On a 55 [62: 70: 79: 88] m.

Tric 15 [15: 17: 17: 19] rgs, en terminant par un rg sur l'envers.

Augm 1 m au début du rg suivant et 5 fois tous les 10 rgs, en tric les m augm selon le point établi. On a 61 [68: 76: 85: 94] m.

Continuer tout droit jusqu'à 4 rgs avant d'atteindre la hauteur du début des emmanchures du dos, en terminant par un rg sur l'envers.

Commencer la pente de l'encolure

Toujours selon le point établi, dim 1 m à la fin du rg suivant et 2 rgs plus haut. On a 59 [66: 74: 83: 92] m.

Tric 1 rg, en terminant par un rg sur l'envers.

Former les emmanchures

Toujours selon le point établi, rabattre 6 [7: 8: 9: 10] m au début et dim 1 m à la fin du rg suivant. On a 52 [58: 65: 73: 81] m.

Tric 1 rg.

D'une part, dim 1 m côté emmanchure aux 5 [7: 9: 11: 13] rgs suivants, puis 5 [6: 7: 8: 10] fois tous les 2 rgs, **tout en dim d'autre part de** 1 m côté encolure au rg suivant et 7 [9: 11: 13: 16] fois tous les 2 rgs. On a 34 [35: 37: 40: 41] m.

Dim 1 m **uniquement** côté encolure au 2^{ème} rg et 15 [11: 9: 5: 2] fois tous les 2 rgs, puis 2 [4: 5: 7: 8] fois tous les 4 rgs. On a 16 [19: 22: 27: 30] m.

Continuer tout droit jusqu'à avoir atteint la hauteur du début des épaules du dos, en terminant par un rg sur l'envers.

Biaiser l'épaule

Rabattre 5 [6: 7: 9: 10] m au début du rg suivant et 2 rgs plus haut.

Tric 1 rg.

Rabattre les 6 [7: 8: 9: 10] m restantes.

DEVANT DROIT

Avec les aig n° 2 ¾ et le fil A, monter 62 [68: 76: 86: 94] m.

Rg 1 (end): 2 m end, *1 m env, 1 m end, puis rép depuis * jusqu'à la fin du rg.

Rg 2: *1 m env, 1 m end, puis rép depuis * jusqu'à la fin du rg.

Ces 2 rgs commencent les côtes.

Cont en côtes, en dim 1 m à la fin du 13^{ème} rg et 6 rgs plus haut. On a 60 [66: 74: 84: 92] m.

Tric encore 1 rg en côtes, en dim 1 [0: 0: 1: 0] m au début du rg et en terminant par un rg sur l'envers. On a 59 [66: 74: 83: 92] m.

Continuer avec les aig n° 3 ¼.

Tric en jacquard de jersey endroit, en suivant la grille, en commençant et en terminant rgs aux endroits indiqués, en rép 1 [1: 1: 2: 2] fois par rgs les 38 m repérées, comme suit:

Dim 1 m à la fin du 5^{ème} rg et 3 fois tous les 6 rgs. On a 55 [62: 70: 79: 88] m.

Terminer symétriquement au devant gauche.

MANCHES

Avec les aig n° 2 ¾ et le fil A, monter 85 [89: 93: 97: 101] m.

Tric 16 rgs en côtes comme en bas du dos, en terminant par un rg sur l'envers.

Continuer avec les aig n° 3 ¼.

Tric en jacquard de jersey endroit, en suivant la grille, en commençant et en terminant rgs aux endroits indiqués, en rép 2 fois par rgs les 38 m repérées, comme suit:

Augm 1 m de chaque côté du 5^{ème} rg et tous les 12 rgs jusqu'à avoir 95 [99: 103: 107: 111] m, en tric les m augm selon le point établi.

Continuer tout droit jusqu'à 24 [25: 26: 26: 26] cm de hauteur totale, en terminant par un rg sur l'envers.

Former la tête de manche

Toujours selon le point établi, rabattre 6 [7: 8: 9: 10] m au début des 2 rgs suivants. On a 83 [85: 87: 89: 91] m.

Dim 1 m de chaque côté des 5 rgs suivants, puis tous les 2 rgs jusqu'à ce qu'il ne reste que 45 m, puis aux 7 rgs d'après, en terminant par un rg sur l'envers. On a 31 m.

Rabattre 4 m au début des 4 rgs suivants.

Rabattre les 15 m restantes.

FINITIONS

Repasser comme cela est décrit dans la feuille d'informations.

Coudre les épaules.

Bande devant

Avec les aig n° 2 ¾ et le fil A, monter 7 m.

Rg 1 (end): 2 m end, 1 m env, 1 m end, 1 m env, 2 m end.

Rg 2: 1 m end, (1 m env, 1 m end) 3 fois.

Ces 2 rgs commencent les côtes.

Cont en côtes jusqu'à ce que la bande, légèrement étirée, soit suffisamment longue pour remonter tout le long du bord de l'ouverture du devant droit (en partant du bas), puis longe l'encolure dos, puis redescende tout le long du bord de l'ouverture du devant gauche, jusqu'en bas du devant droit, en terminant par un rg sur l'envers.

Rabattre en tric en côtes.

Coudre la bande en place.

Voir la feuille d'informations pour les finitions, monter les manches.

Légende de la grille

and = et

left front = devant gauche

right front = devant droit

sleeve = manche

38 st patt rep = 38 m à répéter

52 row patt rep = 52 rgs à répéter

Key = code des couleurs

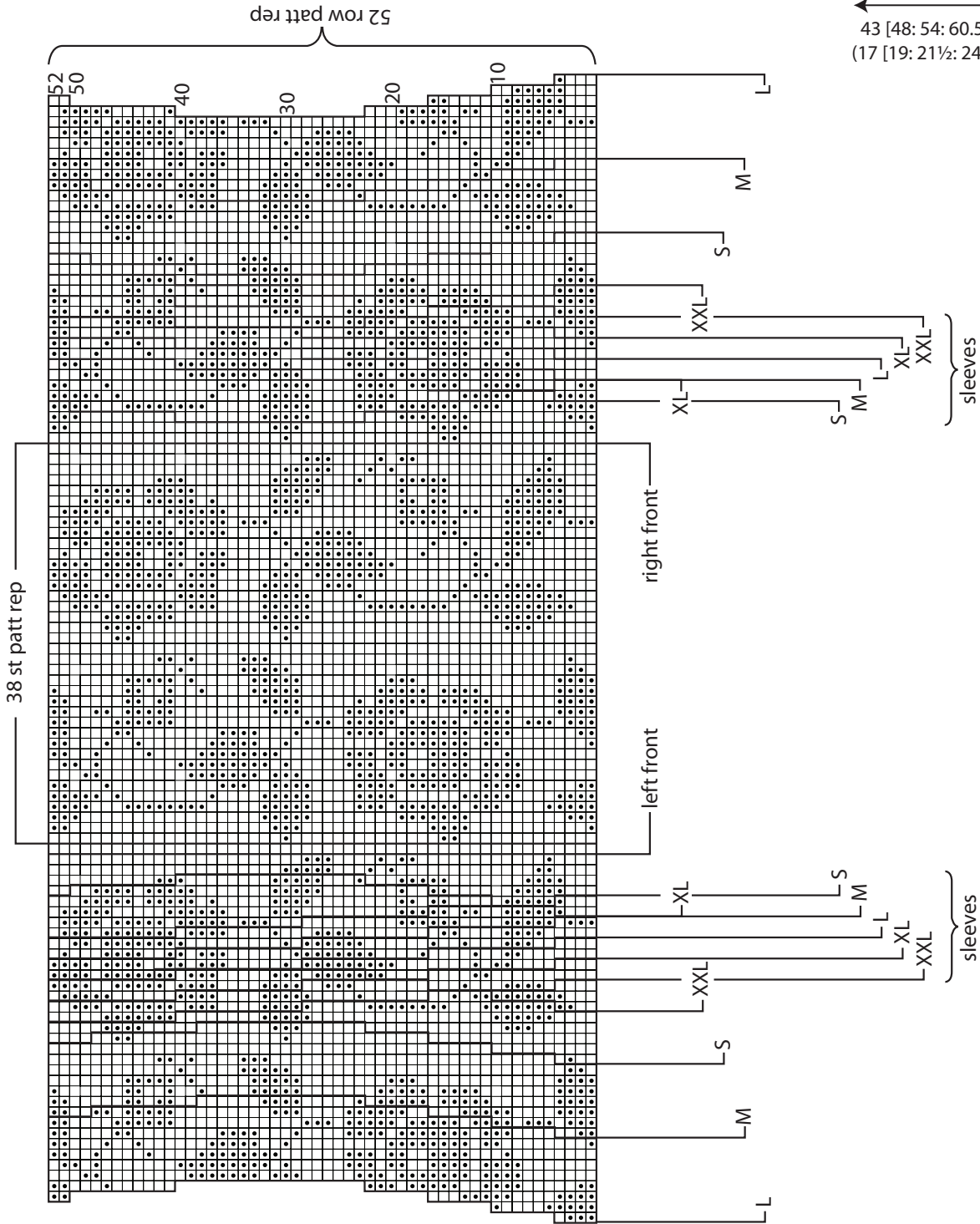
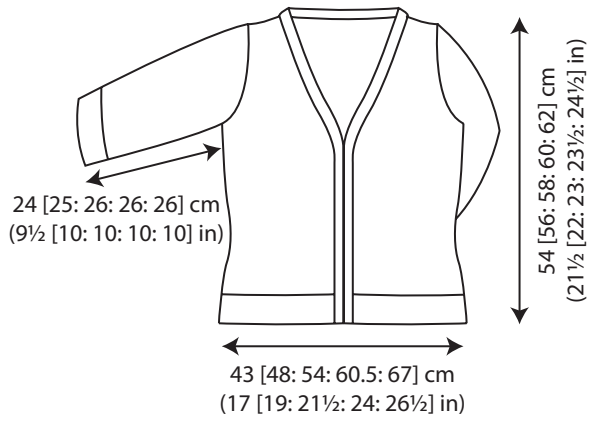
Hauteur totale:

54 [56: 58: 60: 62] cm

Largeur sous les aisselles:

43 [48: 54: 60.5: 67] cm

Hauteur des manches sous les aisselles:



key
 A □
 B ■

Tous droits réservés. Toute reproduction de ce matériel, totale ou partielle, y compris les photographies, les grilles et les schémas, de cette brochure, est formellement interdite. Aucune partie ne peut être reproduite, stockée dans un système de récupération, ou transmise sous quelque forme que ce soit, ou par tout procédé électronique, électrostatique, magnétique, de photocopie, d'enregistrement ou tout autre, sans permission préalable écrite des détenteurs des copyrights. Les modèles de cette publication sont soumis à un copyright et ne peuvent donc pas être tricotés pour être vendus. La reproduction de cette publication est protégée par un copyright et est vendue à condition de ne pas être utilisée à des fins commerciales. Les quantités de fil sont approximatives, elles sont basées sur une consommation moyenne. La reproduction des couleurs est aussi fidèle que possible, dans les limites de l'impression.



Paros

by Martin Storey



Größen

S M L XL XXL

Oberweite

81-86 91-97 102-107 112-117 122-127 cm

Garn

Rowan Wool Cotton 4 ply

A Jacaranda 502

5 6 6 7 8 x 50 g

B Old Rose 498

4 4 5 5 6 x 50 g

Nadeln

1 Paar Nr. 2 ¾

1 Paar Nr. 3 ¼

Maschenprobe

28 M und 38 R = 10 x 10 cm, mehrfarbig glatt re gestr mit Ndl Nr. 3 ¼

RÜCKENTEIL

121 (135:151:169:187) M mit Ndl Nr. 2 ¾ und Fbe A anschl.

R 1 (Hintr): 1 M re, *1 M li, 1 M re, von * wdhl bis zum Ende.

R 2: 1 M li, *1 M re, 1 M li, von * wdhl bis zum Ende.

Die beiden R bilden das Rippenmuster.

Weiter im Rippenmuster str, dabei in der 13. R und in der folg 6. R bds je 1 M abn = 117 (131:147:165:183) M.

Noch 1 R im Muster str, enden mit einer Rückr.

Wechseln zur Ndl Nr. 3 ¼.

Mit R 1 des Zählmusters in der entsprechenden Größe

beg und das Muster wie angegeben fortflfd glatt re in Intarsientechnik str. Die 38 M des Musters werden 2 (2:2:4:4) x je R wdhl, die 52 R des Musters werden fortflfd wdhl.

Seitl Abnahmen

In der 5. R und 3 x in jeder folg 6. R bds je 1 M abn = 109 (123:139:157:175) M.

Weitere 15 (15:17:17:19) R str, enden mit einer Rückr.

Seitl Zunahmen

In der nächsten R und 5 x in jeder folg 10. R bds je 1 M zun, alle Zun im Musterverlauf str = 121 (135:151:169:187) M.

Nach einer Länge von 35 (36:37:38:39) cm enden mit einer Rückr.

Armausschnitte

Am Anf der nächsten beiden R je 6 (7:8:9:10) M abk = 109 (121:135:151:167) M.

In den nächsten 5 (7:9:11:13) R bds je 1 M abn, danach 5 (6:7:8:10) x in jeder folg 2. R bds je 1 M abn = 89 (95:103:113:121) M.

Nach einer Armausschnittlänge von 17 (18:19:20:21) cm enden mit einer Rückr.

Rückw Halsausschnitt

Nächste R (Hintr): 22 (25:28:33:36) M im Muster, Arbeit wenden, die restl M auf einer Hilfsndl stilllegen und beide Seiten getrennt beenden.

Für die Halsrundung in den nächsten 3 R je 1 M abn, enden mit einer Rückr = 19 (22:25:30:33) M.

Schultersträge

Am Anf der nächsten R und am Anf der folg 2. R je 5 (6:7:9:10) M abk, **gleichzeitig** am Halsausschnitt in den folg 3 R je 1 M abn.

1 R str.

Die restl 6 (7:8:9:10) M abk.

Die stillgelegten M aufn und mit neuem Faden in einer Hinr beg, die mittl 45 (45:47:47:49) M abk, im Muster str bis zum Ende.

Die 2. Seite gegengleich beenden.

LINKES VORDERTEIL

62 (68:76:86:94) M mit Ndl Nr. 2 $\frac{3}{4}$ und Fbe A anschl.

R 1 (Hintr): *1 M re, 1 M li, von * wdhl bis zu den letzten 2 M, 2 M re.

R 2: *1 M re, 1 M li, von * wdhl bis zum Ende.

Weiter im Muster str, dabei am Anf der 13. R und am Anf der folg 6. R je 1 M abn = 60 (66:74:84:92) M.

Noch 1 R im Muster str, dabei am Ende der R 1 (0:0:1:0) M abn, enden mit einer Rückr = 59 (66:74:83:92) M.

Wechseln zur Ndl Nr. 3 $\frac{1}{4}$.

Mit R 1 des Zählusters in der entsprechenden Größe beg und das Muster wie angegeben fortlfd glatt re in Intarsientechnik str. Die 38 M des Musters werden 1 (1:1:2:2) x je R wdhl, die 52 R des Musters werden fortlfd wdhl.

Seitl Abnahmen

Am Anf der 5. R und 3 x am Anf jeder folg 6. R je 1 M abn = 55 (62:70:79:88) M.

Weitere 15 (15:17:17:19) R str, enden mit einer Rückr.

Seitl Zunahmen

Am Anf der nächsten R und 5 x am Anf jeder folg 10. R je 1 M zun, alle Zun im Musterverlauf str = 61 (68:76:85:94) M. Gerade weiterstr bis 4 R unterhalb des Beg der Armausschnitte, enden mit einer Rückr.

Vord Schräge

Am Ende der nächsten R und am Ende der folg 2. R je 1 M abn = 59 (66:74:83:92) M.

1 R str, enden mit einer Rückr.

Armausschnitt

Am Anf der nächsten R 6 (7:8:9:10) M abk und am Ende der R 1 M abn = 52 (58:65:73:81) M.

1 R str.

Für die Armausschnitttrundung in den nächsten 5 (7:9:11:13) R je 1 M abn, danach 5 (6:7:8:10) x am Anf jeder folg 2. R je 1 M abn, **gleichzeitig** am vord Rand in der nächsten R und 7 (9:11:13:16) x in jeder folg 2. R je 1 M abn = 34 (35:37:40:41) M.

Jetzt nur noch an der vord Schräge in der 2. R und 15 (11:9:5:2) x in jeder folg 2. R je 1 M abn, danach 2 (4:5:7:8) x in jeder folg 4. R je 1 M abn = 16 (19:22:27:30) M.

Gerade weiterstr bis das Vorderteil genauso lang ist wie das Rückenteil vor Beg der Schulterschräge, enden mit einer Rückr.

Schulterschräge

Am Anf der nächsten R und am Anf der folg 2. R je 5 (6:7:9:10) M abk.

1 R str.

Die restl 6 (7:8:9:10) M abk.

RECHTES VORDERTEIL

62 (68:76:86:94) M mit Ndl Nr. 2 $\frac{3}{4}$ und Fbe A anschl.

R 1 (Hintr): 2 M re, *1 M li, 1 M re, von * wdhl bis zum

Ende.

R 2: *1 M li, 1 M re, von * wdhl bis zum Ende.

Weiter im Muster str, dabei am Ende der 13. R und 1 x am Ende der folg 6. R je 1 M abn = 60 (66:74:84:92) M.

Noch 1 R im Muster str, dabei am Anf der R 1 (0:0:1:0) M abn, enden mit einer Rückr = 59 (66:74:83:92) M.

Wechseln zur Ndl Nr. 3 $\frac{1}{4}$.

Mit R 1 des Zählusters beg und das Muster wie angegeben fortlfd glatt re in Intarsientechnik str. Die 38 M des Musters werden 1 (1:1:2:2) x je R wdhl, die 52 R des Musters werden fortlfd wdhl.

Seitl Abnahmen

Am Ende der 5. R und 3 x am Anf jeder folg 6. R je 1 M abn = 55 (62:70:79:88) M.

Das re Vorderteil gegengleich zum li Vorderteil beenden.

ÄRMEL

85 (89:93:97:101) M mit Ndl Nr. 2 $\frac{3}{4}$ und Fbe A anschl.

16 R im Rippenmuster str so wie beim Rückenteil angegeben, enden mit einer Rückr.

Wechseln zur Ndl Nr. 3 $\frac{1}{4}$.

Mit R 1 des Zählusters in der entsprechenden Größe beg, die 38 M des Musters 2 x je R wdhl, **gleichzeitig** für die

Armschrägen

in der 5. R und in jeder folg 12. R bds je 1 M zun bis 95 (99:103:107:111) M erreicht sind, alle Zun im Musterverlauf str.

Nach einer Länge von 24 (25:26:26:26) cm enden mit einer Rückr.

Armkugel

Am Anf der nächsten beiden R je 6 (7:8:9:10) M abk = 83 (85:87:89:91) M.

In den nächsten 5 R bds je 1 M abn, danach in jeder folg 2. R bds je 1 M abn bis 45 M übrig sind, und in den folg 7 R bds je M abn, enden mit einer Rückr = 31 M.

Am Anf der nächsten 4 R je 4 M abk.

Die restl 15 M abk.

FERTIGSTELLUNG

Alle Teile auf eine weiche Unterlage stecken, mit einem feuchten Tuch bedecken und trocknen lassen oder vorsichtig dämpfen, siehe Informationsseite.

Beide Schulternähte schließen.

Vorderteilblenden

7 M mit Ndl Nr. 2 $\frac{3}{4}$ und Fbe A anschl.

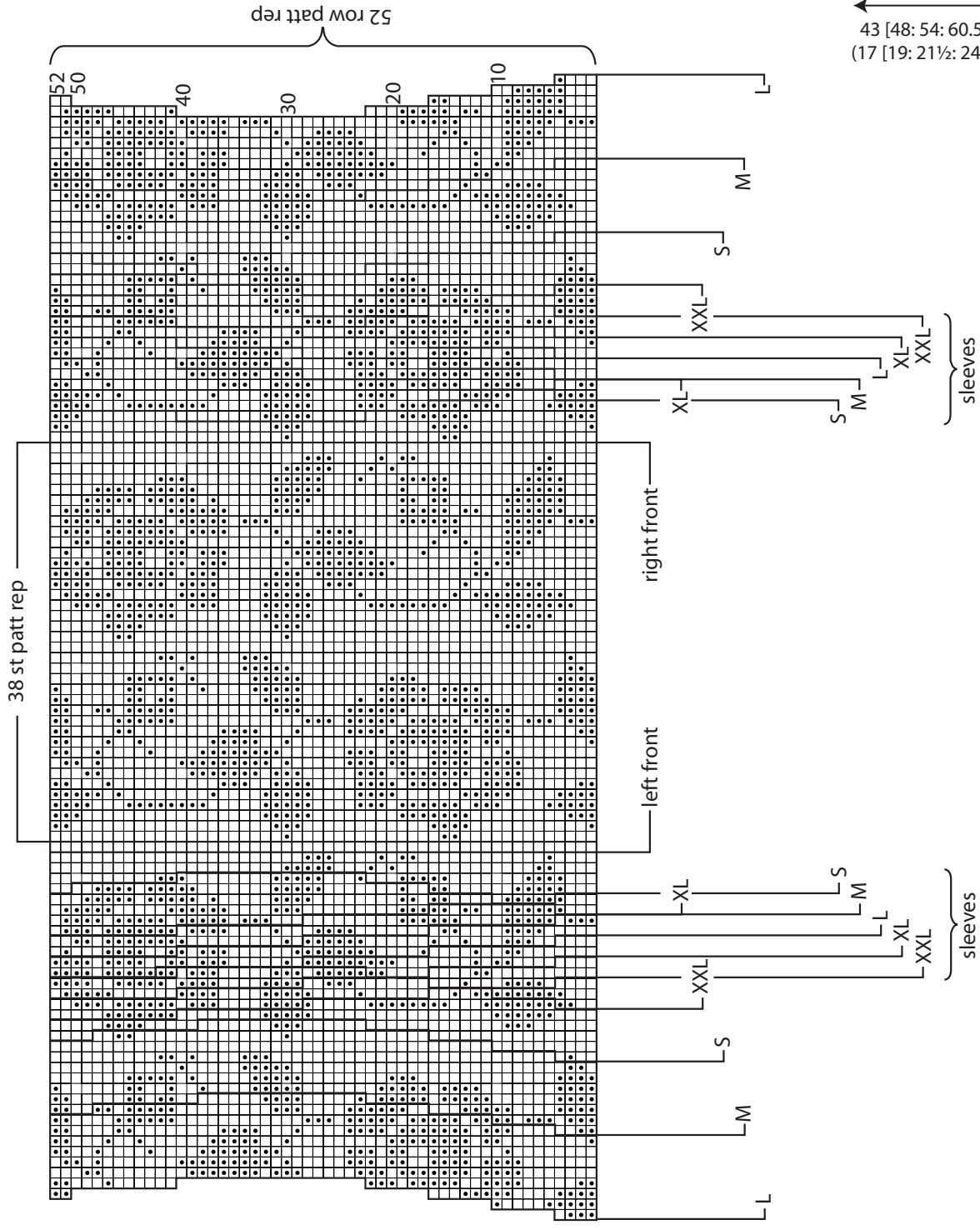
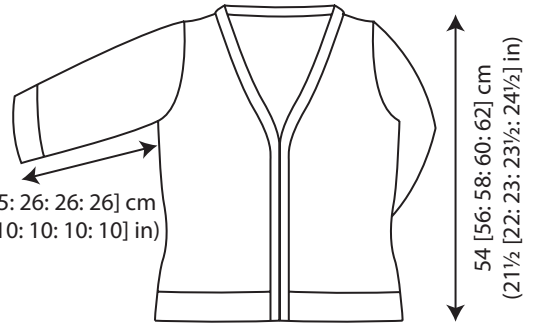
R 1 (Hintr): 2 M re, 1 M li, 1 M re, 1 M li, 2 M re.

R 2: 1 M re, 3 x (1 M li, 1 M re).

Weiter im Rippenmuster str bis die Blende, leicht gedehnt, an beide Vorderteilkanten und Halsschrägen und die rückw Halsausschnittkante passt, beg und enden an den Anschlagkanten, enden mit einer Rückr.

Alle M im Muster abk. Die Blende festnähen.

Die Seiten- und Unterarmnähte schließen, die Ärmel in die Armausschnitte nähen.



key
 A □
 B ■

Alle Rechte vorbehalten. Die teilweise oder ganze Wiedergabe der Entwürfe, einschließlich der Illustrationen, sind strikt verboten. Vervielfältigungen, Übersetzungen, Mikroverfilmungen und die Einspeicherung und Verarbeitung in elektronischen Systemen ist untersagt. Alle Modelle sind urheberrechtlich geschützt und dürfen nicht für kommerzielle Zwecke verwendet werden. Die Materialangaben sind ungefähre Angaben, da sie auf Durchschnittswerten basieren. Die Farbdarstellung entspricht den technischen Möglichkeiten bei Repro und Druck.

Erstauflage in Großbritannien 2012 bei Coats Crafts UK LTD, Green Lane Mill, Holmfirth, West Yorkshire, England HD9 2DX
 Email: mail@knitrowan.com Web: www.knitrowan.com © Copyright Coats 2013



Paros

by Martin Storey



| | | | | | |
|--|-------|---------|---------|---------|--------|
| maat | | | | | |
| S | M | L | XL | XXL | |
| borstwijdte | | | | | |
| 81-86 | 91-97 | 102-107 | 112-117 | 122-127 | cm |
| garen | | | | | |
| Wool Cotton 4 ply | | | | | |
| A Jacaranda 502 | | | | | |
| 5 | 6 | 6 | 7 | 8 | x 50gm |
| B Old Rose 498 | | | | | |
| 4 | 4 | 5 | 5 | 6 | x 50gm |
| naalden | | | | | |
| 1 paar 2 3/4mm | | | | | |
| 1 paar 3 1/4mm | | | | | |
| stekenverhouding | | | | | |
| 28 st en 38 naalden = 10x10 in patroon tricotsteek met naalden nr 3 1/4mm. | | | | | |
| rugpand | | | | | |
| zet op met naalden nr 2 3/4mm en kleur A 121 [135: 151: 169: 187] st. | | | | | |
| naald 1 (goede kant): 1r, *1av, 1r, herhaal van * tot eind. | | | | | |
| naald 2: 1av, *1r, 1av, herhaal van * tot eind. | | | | | |
| Deze 2 naalden vormen de boordsteek. | | | | | |
| Brei door in boordsteek, minder 1 st aan elke kant van de 13e en volgende 6e naald. 117 [131: 147: 165: 183] st. | | | | | |
| Brei nog 1 naald in boordsteek, eindig met de goede kant van het werk naar je toe voor de volgende naald. | | | | | |
| Brei verder met naalden nr 3 1/4mm. | | | | | |
| Begin en eindig de naalden zoals aangegeven en gebruik de intarsia techniek zoals beschreven op de infopagina, herhaal steeds de 38 st van het patroon 2 [2: 2: 4: 4] keer in elke naald en herhaal steeds de 52 naalden van het patroon, brei door in patroon van het telpatroon, welke volledig is gebreid in | | | | | |

tricotsteek en beginnend met een rechte naald, als volgt:
 Blijf in patroon breien, minder 1 st aan elke kant van de 5e en 3x elke 6e naald. 109 [123: 139: 157: 175] st.
 brei 15 [15: 17: 17: 19] naalden, eindig met de goede kant van het werk naar je toe voor de volgende naald.
 meerder 1 st aan elke kant van de volgende naald en 5x elke 10e naald, brei de meerderingen mee in patroon. 121 [135: 151: 169: 187] st.
 Brei door tot het rugpand een lengte heeft van 35 [36: 37: 38: 39] cm, eindig met de goede kant van het werk naar je toe voor de volgende naald.

Vorm de armsgaten

Blijf in patroon breien, kant af 6 [7: 8: 9: 10] st aan het begin van de volgende 2 naalden 109 [121: 135: 151: 167] st.
 minder 1 st aan elke kant van de volgende 5 [7: 9: 11: 13] naalden, dan in 5x [6x: 7x: 8x: 10x] elke 2e naald. 89 [95: 103: 113: 121] st.
 Brei door tot het armsgat een lengte heeft van 17 [18: 19: 20: 21] cm, eindig met de goede kant van het werk naar je toe voor de volgende naald.

Vorm de nek

Volgende naald (goede kant): brei in patroon 22 [25: 28: 33: 36] st en keer het werk, laat de overgebleven steken liggen op een stekenhouders.

Brei elke kant van de nek apart verder.

Blijf in patroon breien, minder 1 st aan nekJzijde in de volgende 3 naalden, eindig met de goede kant van het werk naar je toe voor de volgende naald. 19 [22: 25: 30: 33] st.

Vorm de schouder

Kant af 5 [6: 7: 9: 10] st aan het begin van de volgende naald en de volgende 2e naald **en tegelijkertijd** minder 1 st aan nekJzijde in de volgende 3 naalden.

Brei 1 naald.

Kant de resterende 6 [7: 8: 9: 10] st af.

Met de goede kant van het werk naar je toe, hecht de draad weer aan aan de overgebleven steken en kant de middelste 45 [45: 47: 47: 49] st af, brei in patroon tot het eind.

Brei verder als het eerste deel maar dan tegengesteld.

Linker voorpand

Zet op met naalden nr 2 3/4mm en kleur A 62 [68:76:86:94] st.

naald 1 (goede kant): *1r, 1av, herhaal van * tot laatste 2 st, 2r.

naald 2: *1r, 1av, herhaal van * tot eind.

Deze 2 naalden vormen de boordsteek.

Brei door in boordsteek, minder 1 st aan het begin van de 13e naald en de volgende 6e naald. 60 [66:74:84:92] st.

Brei nog 1 naald in boordsteek, minder 1 [0:0:1:0] st aan het eind van de naald en eindig met de goede kant van het werk naar je toe voor de volgende naald. 59 [66:74:83:92] st.

Brei verder met naalden nr 3 1/4mm.

Begin en eindig de naalden zoals aangegeven en herhaal steeds de 38 st van het patroon en herhaal 1 [1:1:2:2] keer in elke naald, brei door in patroon van het telpatroon als volgt:

Blijf in patroon breien, minder 1 st aan het begin van de 5e naald en 3x elke 6e naald. 55 [62:70:79:88] st.

brei 15 [15:17:17:19] naalden, eindig met de goede kant van het werk naar je toe voor de volgende naald.

meerder 1 st aan het begin van de volgende naald en 5x elke 10e naald, brei de meerderingen mee in patroon. 61 [68:76:85:94] st.

Brei door tot er 4 naalden minder zijn gebreid dan het begin van het armsgat bij het rugpand, eindig met de goede kant van het werk naar je toe voor de volgende naald.

Vorm de v-hals

Blijf in patroon breien, minder 1 st aan het eind van de volgende naald en de volgende 2e naald. 59 [66:74:83:92] st.

Brei 1 naald, eindig met de goede kant van het werk naar je toe voor de volgende naald.

Vorm de armsgaten

Blijf in patroon breien, kant af 6 [7:8:9:10] st aan het begin en minder 1 st aan het eind van de volgende naald. 52 [58:65:73:81] st.

Brei 1 naald.

minder 1 st aan armsgatzijde in de volgende 5 [7:9:11:13] naalden, dan in 5x [6x:7x:8x:10x] elke 2e naald **en tegelijkertijd** minder 1 st aan v-hals zijde in de volgende naald en in 7x [9x:11x:13x:16x] elke 2e naald. 34 [35:37:40:41] st.

minder 1 st **alleen** aan v-hals zijde in de 2e naald en dan in 15x [11x:9x:5x:2x] elke 2e naald, dan in 2x [4x:5x:7x:8x] elke 4e naald. 16 [19:22:27:30] st.

Brei door tot het linker voorpand gelijk is met het begin van de schouder afkanting bij het rugpand, eindig met de goede kant van het werk naar je toe voor de volgende naald.

Vorm de schouder

Kant af 5 [6:7:9:10] st aan het begin van de volgende naald en de volgende 2e naald.

Brei 1 naald.

Kant de resterende 6 [7:8:9:10] st af.

Rechter voorpand

Zet op met naalden nr 2 3/4mm en kleur A 62 [68:76:86:94] st.

naald 1 (goede kant): 2r, *1av, 1r, herhaal van * tot eind.

naald 2: *1av, 1r, herhaal van * tot eind.

Deze 2 naalden vormen de boordsteek.

Brei door in boordsteek, minder 1 st aan het eind van de 13e naald en de volgende 6e naald. 60 [66:74:84:92] st.

Brei nog 1 naald in boordsteek, minder 1 [0:0:1:0] st aan het begin van de naald en eindig met de goede kant van het werk naar je toe voor de volgende naald. 59 [66:74:83:92] st.

Brei verder met naalden nr 3 1/4mm.

Begin en eindig de naalden zoals aangegeven en herhaal steeds

de 38 st van het patroon en herhaal dit 1 [1:1:2:2] keer in elke naald, brei door in patroon van het telpatroon als volgt:

Blijf in patroon breien, minder 1 st aan het eind van de 5e naald en 3x elke 6e naald. 55 [62:70:79:88] st.

Brei verder als het linkervoorpand maar dan tegengesteld.

mouwen

zet op met naalden nr 2 3/4mm en kleur A 85 [89:93:97:101] st.

Brei 16 naalden in boordsteek als aangegeven bij het rugpand, eindig met de goede kant van het werk naar je toe voor de volgende naald.

Brei verder met naalden nr 3 1/4mm.

Begin en eindig de naalden zoals aangegeven en herhaal steeds de 38 st van het patroon en herhaal dit 2 keer in elke naald, brei door in patroon van het telpatroon als volgt:

meerder 1 st aan elke kant van de 5e naald en elke volgende 12e naald tot 95 [99:103:107:111] st, brei de meerderingen mee in patroon.

Brei door tot de mouw een lengte heeft van 24 [25:26:26:26] cm, eindig met de goede kant van het werk naar je toe voor de volgende naald.

Vorm de mouwkop

Blijf in patroon breien, kant af 6 [7:8:9:10] st aan het begin van de volgende 2 naalden. 83 [85:87:89:91] st.

minder 1 st aan elke kant van de volgende 5 naalden, dan in elke volgende 2e naald tot er 45 st overblijven, dan in de volgende 7 naalden, eindig met de goede kant van het werk naar je toe voor de volgende naald. 31 st.

Kant af 4 st aan het begin van de volgende 4 naalden.

Kant de resterende 15 st af.

afwerking

pers als aangegeven op de infopagina.

Sluit de beide schouderleden met een stiksteek of matrassteek indien gewenst.

Voorste bies

Zet op met naalden nr 2 3/4mm en kleur A 7 st.

naald 1 (goede kant): 2r, 1av, 1r, 1av, 2r.

naald 2: 1r, (1av, 1r) 3 keer.

Deze 2 naalden vormen de boordsteek.

Brei door in boordsteek tot de bies, lichtjes gerekt en begin en eindig bij de voorkant opzetkanten, gelijk is aan de opening kant van het rechtervoorpand, langs de rechterkant van de v-hals, langs de achterkant nek, langs de linkerkant van de v-hals, langs de opening van het linkervoorpand, eindig met de goede kant van het werk naar je toe voor de volgende naald.

Kant af in boordsteek.

Naai de bies op de plaats.

Zie infopagina voor afwerkingstips, zet de mouwen in.

lengte:

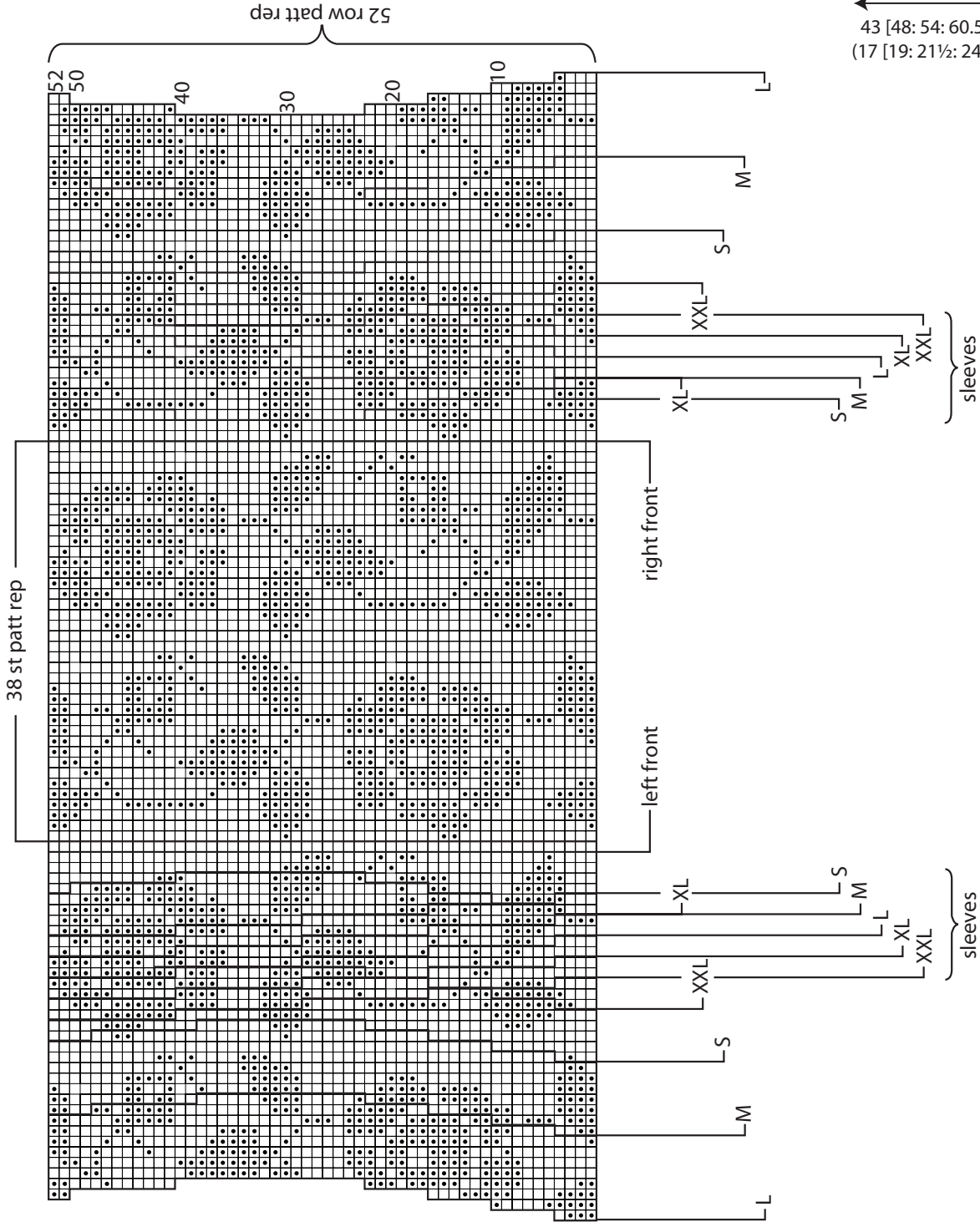
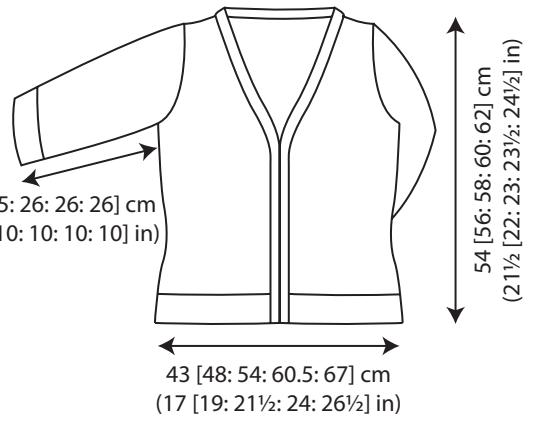
54 [56:58:60:62] cm

Breedte (onder de oksels):

43 [48:54:60.5:67] cm

mouwnaad:

24 [25:26:26:26] cm



key
 A B

Alle rechten voorbehouden. Reproductie, geheel of gedeeltelijk, inclusief illustraties, in deze brochure is strikt verboden. Geen enkel deel mag worden gereproduceerd, opgeslagen in een geautomatiseerd gegevensbestand of verzonden in enige vorm of op enige wijze hetzij elektronisch, elektrostatic, magneetband, mechanisch, door fotokopieën, opnamen of enige andere vorm, zonder voorafgaande toestemming van de rechthebbenden. De ontwerpen in deze brochure zijn auteursrechtelijk beschermd en mogen niet worden gebreed voor verkoop. Reproductie van deze publicatie is auteursrechtelijk beschermd en wordt verkocht op voorwaarde dat het wordt gebruikt voor niet-commerciële doeleinden. De hoeveelheid te gebruiken garens zijn bij benadering omdat ze zijn gebaseerd op gemiddeld verbruik. Kleurweergave is zo dicht als het afdrukken zal toestaan.

